



**Innlandet**  
fylkeskommune

Styrende dokument, veg

Rev: 003

Dato: 01.10.2021

# D2-I- Informasjon og supplerende opplysninger

*Driftskontrakt veg – 3413 Ottadalen 2022-2028*

# Innhold

<b>D2-I-Informasjon og supplerende opplysninger.....</b>	<b>2</b>
D2-I1-Oversikt over artsrike sideområder .....	2
D2-I2-Oversikt over fremmede arter .....	2
D2-I3-Oversikt over steder / strekninger med skredfare .....	2
D2-I4-Oversikt over steder / strekninger med sikringsutstyr .....	3
D2-I5-Steder/strekninger med flomfare .....	3
D2-I6-Oversikt over skolestart skilt .....	3
D2-I7-Steder/strekninger med vinterstengt veg i Innlandet fylkeskommune ....	4
D2-I8-Steder/strekninger med værutsatte veger i Innlandet fylkeskommune ..	6
D2-I9-Steder/strekninger med turistveger i Innlandet fylkeskommune .....	6
D2-I10- Verneområder/naturreservater .....	7
D2-I11- Verdifulle trær .....	17
D2-I12- Grøntanlegg, grasdekker og busker.....	17
D2-I13- Begrensning av aksellaster og totalvekt på bruer og veier .....	17

# D2-I-Informasjon og supplerende opplysninger

## D2-I1-Oversikt over artsrike sideområder

Tabellen nedenfor viser link til kontraktens oversikt over artsrike sideområder.

Kontrakt	Nr:	Referanse artsrik vegkant i Vegkart
Ottadalen	3413	<a href="https://vegkart.atlas.vegvesen.no/#kartlag:geodata/@160138,6865018,8/hva:~(id~517)/hvor:~(kontraktssomrade~('3413*200TTADALEN*202022-2028))/vegnett:~'geometri+~()">https://vegkart.atlas.vegvesen.no/#kartlag:geodata/@160138,6865018,8/hva:~(id~517)/hvor:~(kontraktssomrade~('3413*200TTADALEN*202022-2028))/vegnett:~'geometri+~()</a>

## D2-I2-Oversikt over fremmede arter

Tabellen nedenfor viser link til kontraktens oversikt over fremmede arter.

Kontrakt	Nr:	Referanse fremmede arter i Vegkart
Ottadalen	3413	<a href="https://vegkart.atlas.vegvesen.no/#kartlag:geodata/@160138,6865018,7/hva:~(id~800)/hvor:~(kontraktssomrade~('3413*200TTADALEN*202022-2028))/vegnett:~'geometri+~()">https://vegkart.atlas.vegvesen.no/#kartlag:geodata/@160138,6865018,7/hva:~(id~800)/hvor:~(kontraktssomrade~('3413*200TTADALEN*202022-2028))/vegnett:~'geometri+~()</a>

## D2-I3-Oversikt over steder / strekninger med skredfare

Som et ledd i kontrakten skal entreprenøren overvåke skredfare.

<https://temakart.nve.no/link/?link=aktsomhet&layer=4&field=fylkesnavn&value=Innlandet&buffer=25000>

Tabellen link til kontraktens oversikt over steder/strekning med skredfare.

Kontrakt	Nr:	Referanse skredfare i Vegkart
Ottadalen	3413	<a href="https://vegkart.atlas.vegvesen.no/#kartlag:geodata/@160138,6865018,7/hva:~(id~445)/hvor:~(kontraktssomrade~('3413*200TTADALEN*202022-2028))/vegnett:~'geometri+~()">https://vegkart.atlas.vegvesen.no/#kartlag:geodata/@160138,6865018,7/hva:~(id~445)/hvor:~(kontraktssomrade~('3413*200TTADALEN*202022-2028))/vegnett:~'geometri+~()</a>

## D2-I4-Oversikt over steder / strekninger med sikringsutstyr

Som et ledd i kontrakten skal entreprenøren overvåke skredfare.

Tabellen nedenfor viser link til kontraktens oversikt over bergsikring.

Kontrakt	Nr:	Referanse sikringsutstyr i Vegkart
Ottadalen	3413	<a href="https://vegkart.atlas.vegvesen.no/#kartlag:geodata/@160138,6865018,8/hva:~(id~72))/hvor:~(kontraktsomrade~(3413*20OTTADALEN*202022-2028))/vegnett:~'geometri+~()">https://vegkart.atlas.vegvesen.no/#kartlag:geodata/@160138,6865018,8/hva:~(id~72))/hvor:~(kontraktsomrade~(3413*20OTTADALEN*202022-2028))/vegnett:~'geometri+~()</a>

## D2-I5-Steder/strekninger med flomfare

Som et ledd i kontrakten skal entreprenøren overvåke flomfare.

Linken under viser kartlagte flomfarer for hele Innlandet.

<https://gis3.nve.no/link/?link=flomaktsomhet>

## D2-I6-Oversikt over skolestart skilt

Som et ledd i trafiksikkerhetsarbeidet i Innlandet skiltes det spesielt ved skolestart i Innlandet fylkeskommune.

Tabellen nedenfor viser link til kontraktens oversikt over skolestartskilt, dvs. der vi har skilttype 142-barn.

Kontrakt	Nr:	Referanse skolestart skilt i Vegkart
Ottadalen	3413	<a href="https://vegkart.atlas.vegvesen.no/#kartlag:geodata/@160138,6865018,8/hva:~(filter~(operator~'3d~type_id~5530~verdi~(7633)))~id~96))/hvor:~(kontraktsomrade~(3413*20OTTADALEN*202022-2028))/vegnett:~'geometri+~()">https://vegkart.atlas.vegvesen.no/#kartlag:geodata/@160138,6865018,8/hva:~(filter~(operator~'3d~type_id~5530~verdi~(7633)))~id~96))/hvor:~(kontraktsomrade~(3413*20OTTADALEN*202022-2028))/vegnett:~'geometri+~()</a>

## D2-I7-Steder/strekninger med vinterstengt veg i Innlandet fylkeskommune

Sted/Strekning	Merknader
Fv 51 Arm til Gjendesheim (Sjodalen)	Armen til Gjendesheim stenges 15. november og åpnes til 1. februar. Om forholdene tilsier det kan vegen stenges eller åpnes noe før eller senere. Det er byggherren som eventuelt tar denne beslutningen i samråd med EN
Fv 55 x privat veg til Leirvassbu – Sogn/Sognefjellet	Vegen stenges fra 10. november og åpnes om mulig til 1. mai. Om forholdene tilsier det kan vegen stenges eller åpnes noe før eller senere. Det er byggherren som eventuelt tar denne beslutningen i samråd med vegavdelingen i Sogn og Fjordane. Vegen brøytes og åpnes til Rustadseter senest fredag før palmesøndag
Fv 258 Grotli x15 – Sogn/Langevatnet (gml. Strynefjellsvegen)	Vegen stenges den 25. september. Om forholdene tilsier dette kan vegen stenges noe før eller senere. Det er byggherren som eventuelt tar denne beslutningen i samråd med EN.  Strekningen Grotli x15 og fram til hp 1 km 1.860 (gjennom hytteområdet) åpnes fredag før palmesøndag. Om forholdene tilsier dette kan vegen åpnes noe før Region vest åpner vegen til Tystigen til pinse, for å skaffe adkomst til sommerskiseret. Videre over til Grotli hyttefelt åpnes vegen senest 15. juni
Fv. 63	Fv. 63 Langevatnet – Geiranger driftes ikke av Innlandet fylkeskommune.
Fv 2204 Friisvegen	Fv. 2204 Øksendalsseter- Storefjellseter, vegen stenges med bom i november i forbindelse med snøfall som utløser behov for brøyting. Vegen åpnes på våren i slutten på mai eller tidlig juni avhengig av snøforholdene og vær-situasjonen. Det vil være kontakt med fjellstyret i Ringebru som vurderer hensynet til villreinen før stenging og åpning av vegen. Fylkesplanen for Rondane angir at vegen kan brøytes inntil 1. november og tas opp igjen etter 15. mai.  Det er byggherren som beslutter stengning og åpning av vegen.
Fv 2442 for driftsområde 3412, strekningen	For den delen av vegen som tilhører driftskontrakt 3412 sør Gudbrandsdal, i Gausdal kommune, holdes

Oppsjøen bom – Værskai bom	<p>vegen normalt åpen frem til 1.november og vil normalt være stengt frem til 1.juni.</p> <p>Etter 1.november stenges strekningen Oppsjøen bom – Værskai bom på kort varsel. Om forholdene tilsier det kan vegen stenges eller åpnes noe før eller senere. Det er BH som tar denne beslutningen i samråd med EN.</p> <p>Deler av den vinterstengte strekningen, Hols bru/Kittilbu – Værskai bom, vinterdriftes i privat regi gjennom Kittilbu Grendelag, ved kontaktperson Inga Kalløkken, tlf 91840813. Her har ca. 50 grunneiere tilgang til deres lås, samt Gausdal Fjellstyre, Kittilbu Utmarksmuseum og Forsvaret. Denne tilgangen stenges helt fra første onsdag etter påske frem til åpning ca. 1.juni. I denne perioden setter byggherre/entreprenør på egen lås, og vegen skal tørke opp. Byggherren vurderer behovet til hvem som kan passere i denne perioden – normalt bare vedlikeholdspersonell til den private fjellvegen Liomsetervegen, samt drivere av Turisthytta Liomseter og Kittilbu Utmarksmuseum.</p>
Fv 2442 for driftskontrakt 3409, strekningen Lenningen bom – Oppsjøen bom	<p>Strekningen stenges for vinteren ved snøfall i november som utløser behov for brøyting. Brøyting for å få ut biler etter stenging må påregnes.</p> <p>Vegen vil normalt være vinterstengt fram til slutten av mai eller tidlig juni. Snøforhold og vær-situasjon avgjør åpningstidspunkt. Gjennomfresing av vegen må påregnes med start etter 17. mai. Strekningen skiltes som regel med nedsatt aksellast 6t den første tiden etter åpning.</p> <p>Tidspunkt for åpning og stenging bestemmes av byggherren i samråd med entreprenør.</p>
Fv 252 Eidsbugardsvegen	<p>Vegen stenges i forbindelse med snøfall som utløser behov for brøyting, som regel i oktober/november. Brøyting for å få ut biler etter stenging må påregnes. Åpning skjer normalt til andre helga i juni, avhengig av vær- og føreforhold. Oppgaver i forbindelse med åpning er fresing av vegtraseen, høvling av issåle og inspeksjon. Vegen skal gjennomfreses og høvles ved behov minst tre dager før åpning. Vegen blir som regel skiltet med nedsatt aksellast 6t den første tiden</p>

	etter åpning. Byggherre bestemmer tidspunkt for åpning og stenging i samråd med entreprenør.
Fv. 51 Valdresflye	<p>Delstrekning Bygdin bom – Maurvangen bom holdes åpen til 15. desember, deretter holdes den åpen så lenge det er mulig å brøyte med bil og plog. Fres benyttes unntaksvis etter 15. desember etter avtale med byggherre.</p> <p>Delstrekning Gardli bom – Bygdin bom holdes åpen til 2. januar, og åpnes igjen til vinterferien i uke 6.</p> <p>Hele strekningen Gardli bom – Maurvangen bom åpnes til 1. april, eller til påske, avhengig av hva som inntreffer først.</p> <p>På høsten blir det innført nattestenging kl 20-08 fra oktober-november, avhengig av værforhold. Ved åpning innføres nattestenging fram til midten av mai, avhengig av værforhold.</p>
Fv.27 Venabygdsfjellet	I tidsrommet ca. 1. desember til ca. 1. april gjennomføres nattestenging fra kl. 22.00 til kl. 07.00, mens vegen søkes holdt åpen på dagtid. I perioder med gode værforhold kan vegen holdes oppe om natten.

## D2-I8-Steder/strekninger med værutsatte veger i Innlandet fylkeskommune

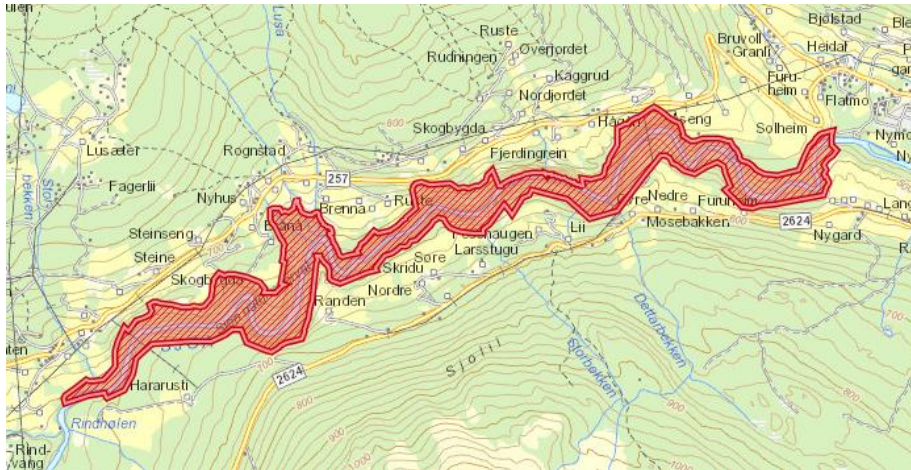
<b>Sted/Strekning</b>
<a href="https://www.vegvesen.no/nvdb/vegkart/v2/#kartlag:geodata/hva:(~(farge:'0_1,id:107))/hvor:(fylke:(~5,4),vegr eferanse:(~'F'))/@185224,6856998,4">https://www.vegvesen.no/nvdb/vegkart/v2/#kartlag:geodata/hva:(~(farge:'0_1,id:107))/hvor:(fylke:(~5,4),vegr eferanse:(~'F'))/@185224,6856998,4</a>

## D2-I9-Steder/strekninger med turistveger i Innlandet fylkeskommune

<b>Sted/Strekning</b>
<a href="https://www.vegvesen.no/nvdb/vegkart/v2/#kartlag:geodata/hva:(~(farge:'0_1,id:777))/hvor:(fylke:(~5,4),vegr eferanse:(~'F'))/@251287,6802050,5">https://www.vegvesen.no/nvdb/vegkart/v2/#kartlag:geodata/hva:(~(farge:'0_1,id:777))/hvor:(fylke:(~5,4),vegr eferanse:(~'F'))/@251287,6802050,5</a>

## D2-I10- Verneområder/naturreservater

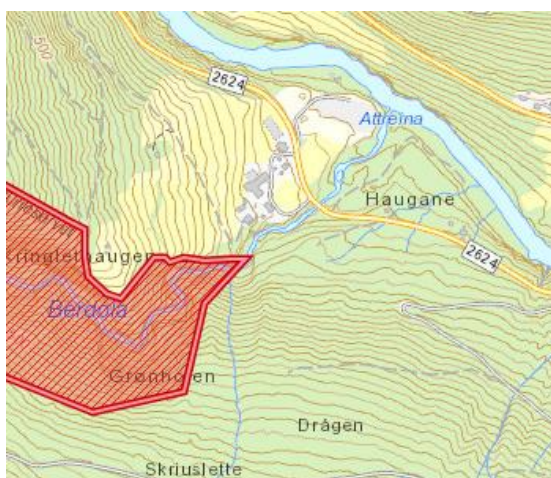
### Sel (deler av)



Figur 1: VV00003448 Sjoa naturreservat, nærmest punkt til Fv257 er 27m unna i svært bratt terreng.

Formålet med naturreservatet er å bevare en bestemt type natur i form av en velutviklet, variert, artsrik og mektig elve- og bekkekløft, sjeldne utforminger av kalkskog og velutviklet bergveggskog med furu og bjørk, høgstaudeskog og gråor-heggeskog. Videre har området en særlig betydning for naturmangfold ved at det er et viktig leveområde for sjeldne og truede arter, deriblant et stort mangfold 26 av jordboende sopp og en rik lavflora og karplateflora.

**Lav risiko for skade fra vanlige driftsaktiviteter.**

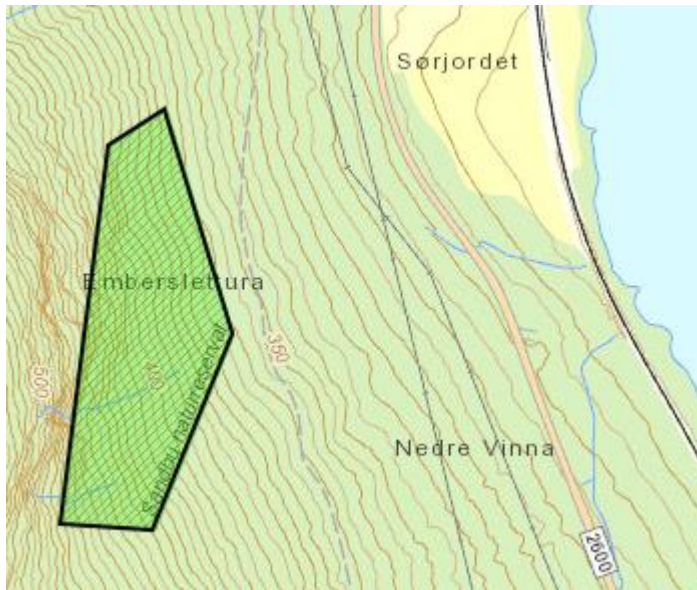


Figur 2: VV00000992 Berdøla naturreservat nærmeste punkt er 135m unna Fv2624 - Vest for Sjoa ved Heidal i Sel kommune.



Djup og trang bekkekløft med en mosaikk av plantesamfunn og en meget stor artsrikdom. Innslaget av fjellplanter er stort oppover kløfta, og flere av dem er kalkrevende. Voksested for flere sjeldne plantearter. Verneformål: Bevare ei bekkekløft med en særdeles rik og variert flora.

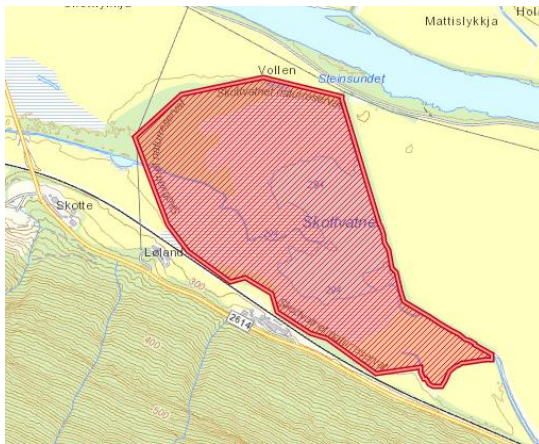
**Lav risiko for skade fra vanlige driftsaktiviteter.**



Figur 3: VV00000993 Sandbu naturreservat. Nærmeste punkt ca. 141m fra Fv2600.

Skog på ur og skredjord i bratt nord-østvendt skråning vest for Lågen i Sel. Steil bergvegg i vest. Næringsrikt og lunt. Fjellutforming av gråor-heggskog med stort innslag av alm. Forekomsten av alm er den nordligste i Gudbrandsdalen, og den mest kontinentale i landet. Frodig og artsrikt planteliv. Formålet med naturreservat er å bevare en montan utforming av gråor-heggskog.

**Lav risiko for skade fra vanlige driftsaktiviteter.**



*Figur 4: VV00000875 Skottvatnet naturreservat - våtmark mellom Lågen og jernbanen nord for Otta i Sel.*

Siste rest av et stort sumpområde på Selsvollene. Består av et næringsrikt tjern omkranset av strandeng, krattskog og dyrka mark. Området er viktig for fugl under trekk, ved hekking, sommeropphold, fjærfelling og matsøk. Ligger sentralt i den indre trekkruta for Østlandet. Er på nordgrensa for utbredelsen av mange arter både av fugl og planter. Verneformål – bevare et viktig våtmarksområde med vegetasjon.

**Lav risiko for skade fra vanlige driftsaktiviteter – jernbane som er mellom vegen og naturreservatet vil trolig forstyrre mer.**

#### Utvalgte naturtyper

Det er ingen hule eik registrert i nærheten av fylkesveger i Sel kommunen.

## Vågå



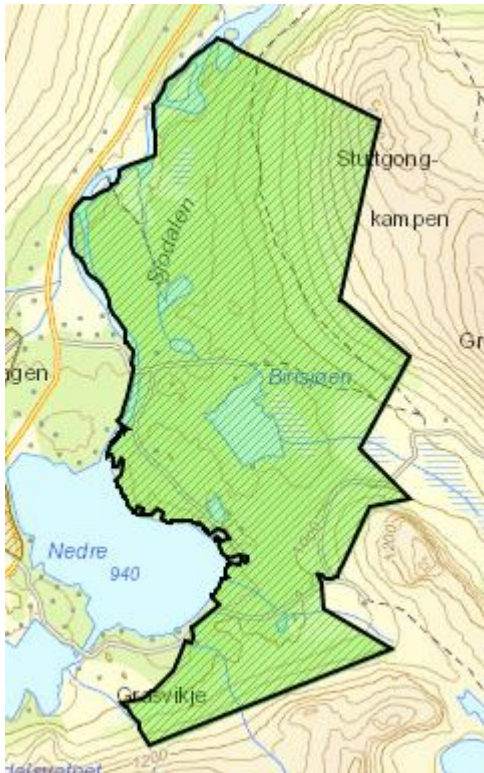
Figur 5: VV00003179 Baklie naturreservat. Nærmeste punkt ca. 20m unna Fv51.

Formålet med naturreservatet er å bevare en godt arrondert, variert og relativt gammel naturskog av furu med forekomst av en særpreget og sjelden skorpelavflora knyttet til gamle furutrær med grove, tørre greiner. Videre er formålet med naturreservatet å bevare et område med særlig verdi for biologisk mangfold i form av naturtyper, økosystemer, plante- og dyrearter og naturlige økologiske prosesser.

**Lav risiko for skade fra vanlige driftsaktiviteter.**

Tiltak:

- Dialog med Statsforvalteren ved behov for hogst innenfor naturreservatet grensene.



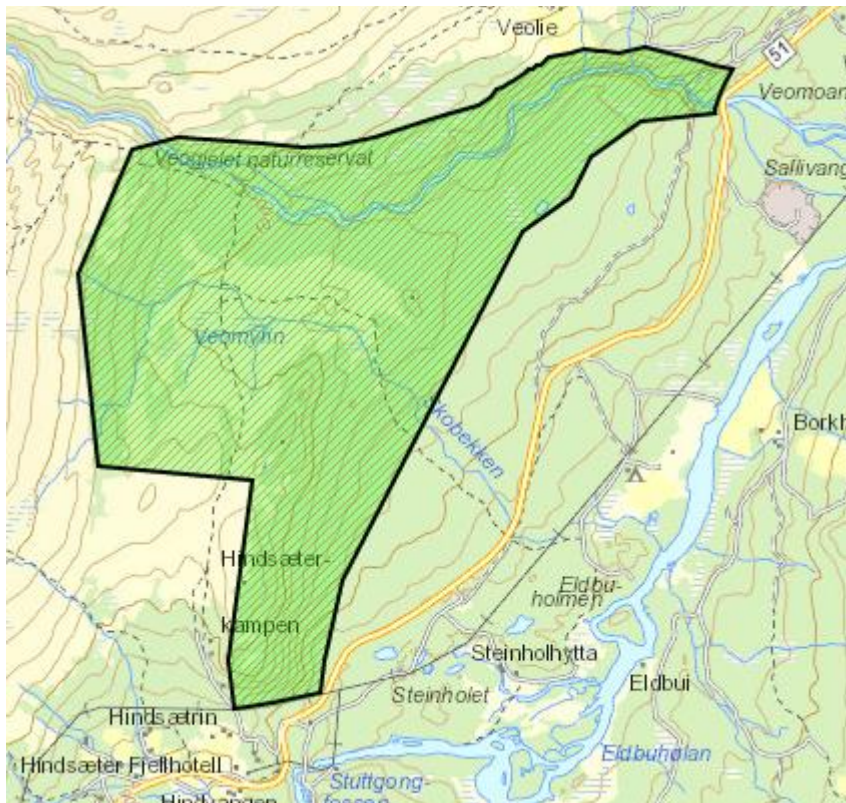
Figur 6: VV00000629 Stuttgartlie naturreservat. Nærmeste punkt er ca. 35m unna Fv51.

Formålet med naturreservatet er å bevare en viktig høgtliggende og for en stor del urskogprega furuskogområde.

**Lav risiko for skade fra vanlige driftsaktiviteter.**

Tiltak:

- Dialog med Statsforvalteren ved behov for hogst innenfor naturreservatet grensene.



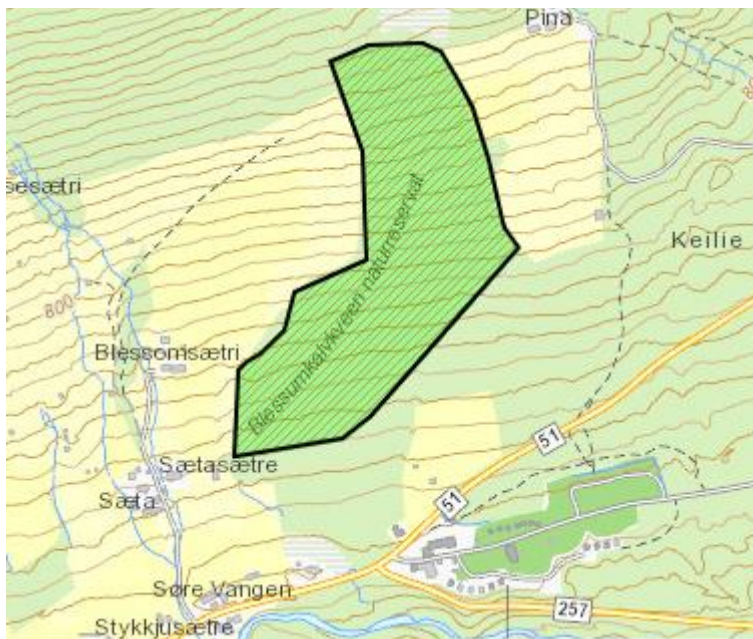
Figur 7: VV00003178 Veogjelet naturreservat. Nærmeste punkt er ca. 21m unna Fv51.

Formålet med naturreservatet er å bevare et relativt godt arrondert skogområde med stor variasjon i naturforhold og skogtyper, og som har en meget sjelden kombinasjon av gammel, stedvis urskognær, furu-naturskog og kalkfurskog-sandfurskog med et meget rikt og variert artsmangfold. Videre er formålet med naturreservatet å bevare et område med særlig verdi for biologisk mangfold i form av naturtyper, økosystemer, plante- og dyrearter og naturlige økologiske prosesser.

#### **Lav risiko for skade fra vanlige driftsaktiviteter.**

Tiltak:

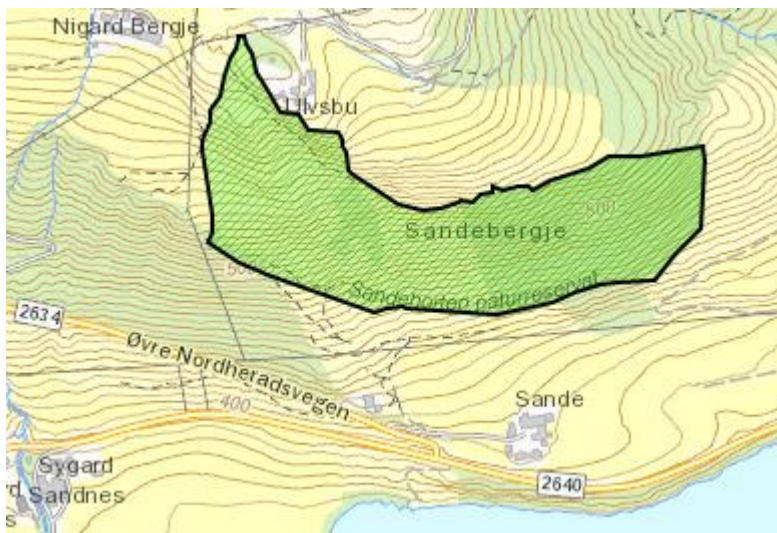
- Dialog med Statsforvalteren ved behov for hogst innenfor naturreservatet grensene.



Figur 8: VV00000793 Blessumkalvkveen naturreservat. Nærmeste punkt er ca. 141m unna Fv51.

Formålet med naturreservatet er å bevare et område med furu naturskog på høgstaudemark.

**Lav risiko for skade fra vanlige driftsaktiviteter.**



Figur 9: VV00000991 Sandehorten naturreservat. Nærmeste punkt er ca. 143m unna Fv2643.

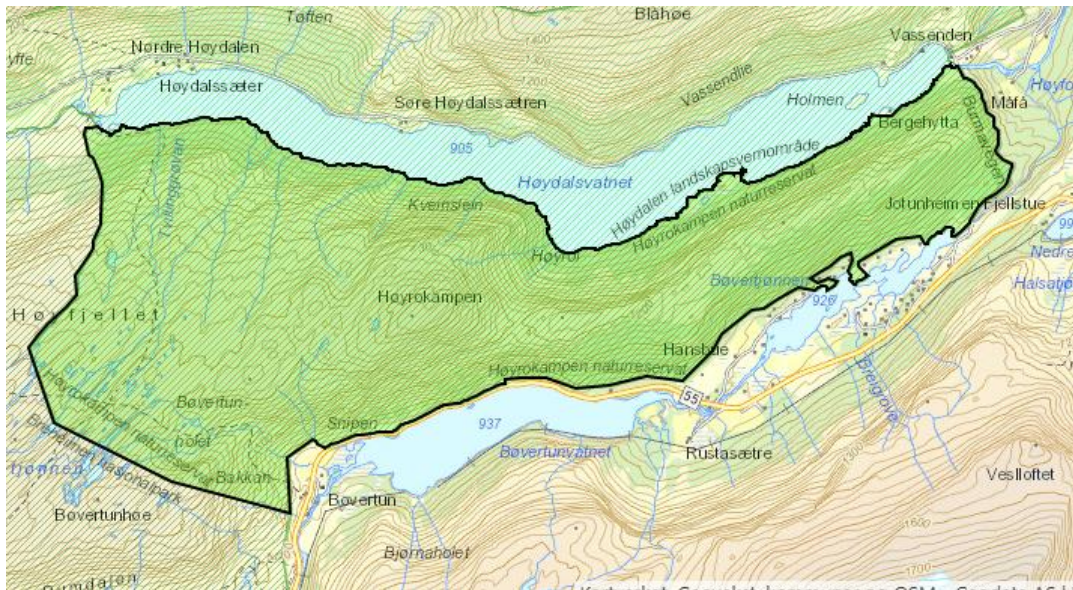
Formålet med naturreservatet er å bevare en særpreget kalkfuruskog, spesielle vegetasjonssamfunn og særpreget kulturlandskap.

**Lav risiko for skade fra vanlige driftsaktiviteter.**

### Utvalgte naturtyper

Det er ingen hule eik registrert i nærheten av fylkesveger i Vågå kommunen.

### Lom

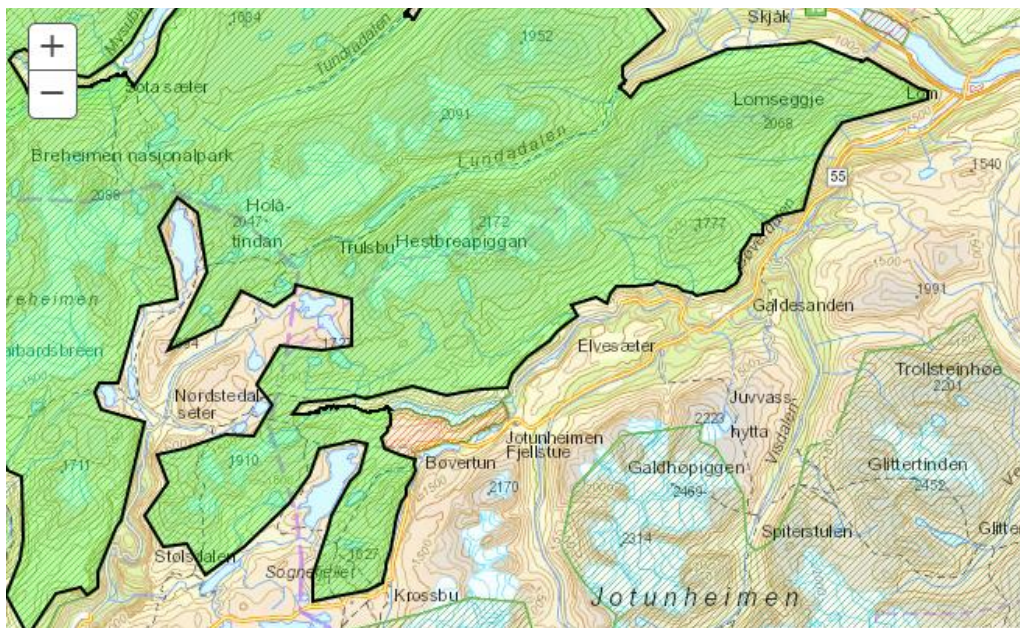


Figur 10: VV00002826 Høyrokampen naturreservat. Fv55 er helt inntil naturreservatet i noen partier.

Formålet med naturreservatet er å ta vare på et område som inneholder sjelden og trua karplantar, lav, mosar og sopp. Området har en særskilt verdi som botanisk lokalitet.

#### Krav:

- Klipping av kantsoner og fjerning av kratt skal minimaliseres i grøftkanter, der veigrøft møter verneområde. Følg eventuelle instruks i Vegkart.no.



Figur 11: VV00002830 Breheimen nasjonalpark. Nærmeste punkt er ca. 10m unna Fv55.

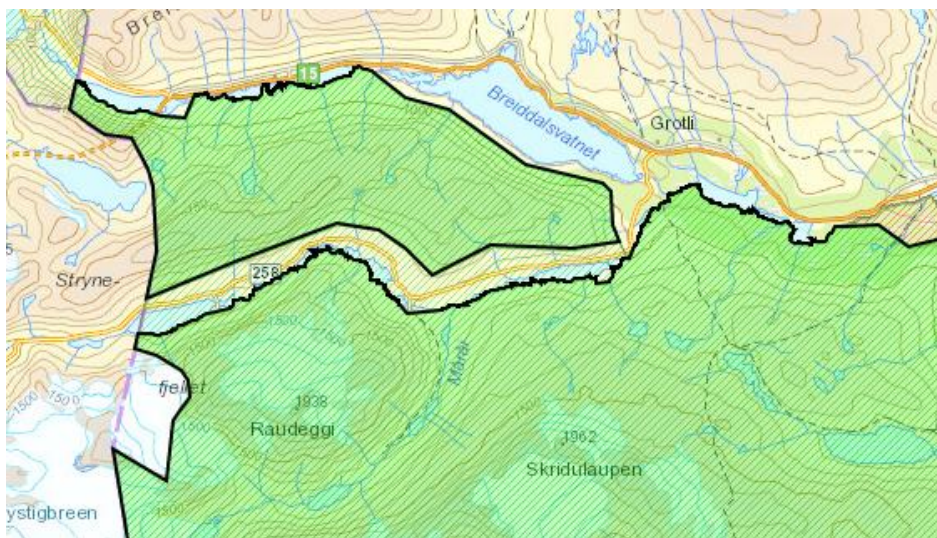
Formålet med Breheimen nasjonalpark er å ta vare på et stort, sammenhengende og villmarkspreget naturområde som inneholder særegne, representative økosystem og landskap som er uten tyngre inngrep.

**Lav risiko for skade fra vanlige driftsaktiviteter.**

#### Utvalgte naturtyper

Det er ingen hule eik registrert i nærheten av fylkesveger i Lom kommunen.

#### **Skjåk**

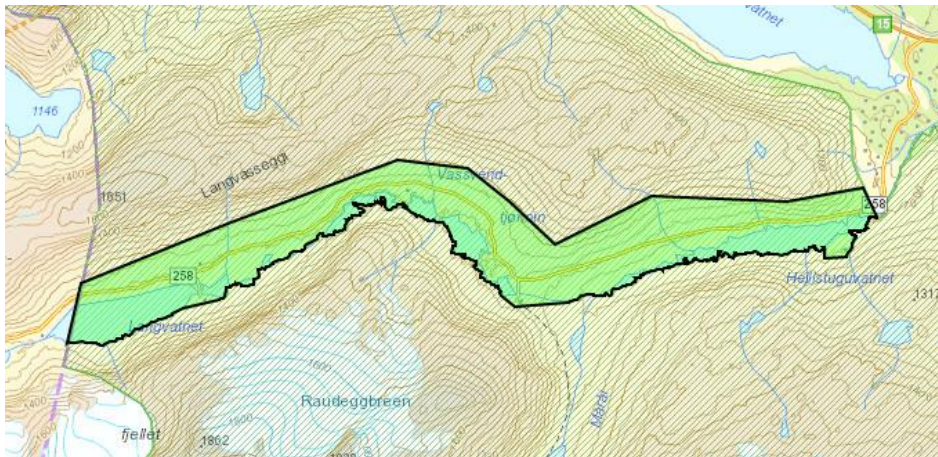


Figur 12: VV00002830 Breheimen nasjonalpark. Nærmeste punkt er ca. 113m unna Fv258.



Formålet med Breheimen nasjonalpark er å ta vare på et stort, sammenhengende og villmarksprega naturområde som inneholder særegne, representative økosystem og landskap som er uten tyngre inngrep.

**Lav risiko for skade fra vanlige driftsaktiviteter.**



Figur 13: VV00002829 Styrnefjellet landskapsvernområde. Fv258 er et kulturminne og en del av verneområdet.

Formålet med Strynefjellet landskapsvernområde er å ta vare på et naturlandskap med økologisk verdi og opplevingsverdi. Videre er formålet med landskapsvernområdet å: - ta vare på et eigenarta naturlandskap som del av et sammenhengende høgfjellsområde. - ta vare på biologisk mangfold i området, med særlig vekt på leveområde og trekkområde for villreinstammen i Ottadalen villreinområde. - ta vare på kulturminne som bidrag til landskapet sin egenart. - ta vare på vakker og særpreget vassdragsnatur.

Krav:

- Følg reglene oppgitt i [Forskrift om verneplan for Breheimen. Vedlegg 2. Strynefjellet landskapsvernområde, Skjåk kommune, Oppland - Lovdata](#)

#### Utvalgte naturtyper

Det er ingen hule eik registrert i nærheten av fylkesveger i Skjåk kommunen.

## D2-I11- Verdifulle trær

KOMMUNE	NAVN	VEGSTREKNING	KLASSIFISERING	RISIKO	FAREPOTENSIALE	TILTAK
Sel	Fv. 2614 Sygardsvegen, Smurfen Barnehage	FV2614 S1D1 m1006-610, synkende	B		Lav. står bak gjerde	Må beskjæres av anleggsgartner med beskjæringserfaring.  Vis forsiktighet ved brøyting og gressklipping.
Sel	Fv. 2616 Rustmo	Fv2616 S3D1 m398-1036, stigende.	B		Lav. Stå litt høyere enn vegen, lite gress rundt	Må beskjæres av anleggsgartner med beskjæringserfaring.  Vis forsiktighet ved brøyting og gressklipping.

## D2-I12- Grøntanlegg, grasdekker og busker

Tabellen nedenfor viser link til kontraktens oversikt over grønntanlegg, grasdekker og busker.

Kontrakt	Nr:	Referanse grønntanlegg, grasdekker og busker i Vegkart
Ottadalen	3413	<a href="https://vegkart.atlas.vegvesen.no/#kartlag:geodata/@160138,6865018,7/hva:~(id~508)~(id~15)~(id~511))/hvor:~(kontraktsomrade~(3413*20OTTADALEN*202022-2028)~vegssystemreferanse~(F))/vegnett:~(geometri+~()">https://vegkart.atlas.vegvesen.no/#kartlag:geodata/@160138,6865018,7/hva:~(id~508)~(id~15)~(id~511))/hvor:~(kontraktsomrade~(3413*20OTTADALEN*202022-2028)~vegssystemreferanse~(F))/vegnett:~(geometri+~()</a>

## D2-I13- Begrensning av aksellaster og totalvekt på bru og veier

### Hjullaster med påmontert snøfreser til bruk ved snørydding på høyfjelloverganger

Begrensning av aksellaster/ totalvekt på bru og veier med hjullaster med påmontert snøfreser til bruk ved snørydding på fjelloverganger.

Gjelder veger klassifisert som Bk10/50A, Bk10/50B, Bk10/42A og Bk10/42B

Største tillatte totalvekt: se Totalvekttabell

Største tillatte aksellast på en aksel ved kjøring på veg (gjelder ikke bru) med fres løftet: 22 t

Største tillatte aksellaster ved passering av bru (forutsetter at fres ligger i flytestilling og skyves på ski/hjul) 14 t

**Generelle krav:**

Ved passering av bruer skal fres alltid legges ned på veien med lasteaggregat på hjullaster i flytestilling og skyves over på ski/ hjul slik at bruer belastes minst mulig og passering skjer på en mest mulig sikker og skånsom måte.

Vegeier angir strekninger for hvert kontraktsområde hvor utstyret skal benyttes, angitte strekninger skal vedlegges søknad om dispensasjon.

Det må utarbeides lister som viser beliggenheten til alle bruer slik at dette kan legges inn i GPS-systemer og-/eller merkes ut på annen sikker måte som gjør at bruer kan lokaliseres.

Kjøring utenfor angitte strekninger tillates ikke og transport til/ fra arbeidssted må foretas på annen egnet måte.

Driftsentreprenør for de aktuelle strekninger skal utarbeide instruks for bruk av utstyret basert på overnevnte utstyr, instruks skal vedlegges søknad om dispensasjon.

Entreprenør må etter inngått kontrakt søke dispensasjon for det aktuelle utstyret, denne vil gjelde for hele kontraktsperiode.

Dispensasjon, oversikt over angitte strekninger for kontraktsområde og instruks skal alltid være tilgjengelig i aktuell maskin.

Alt utstyr som benyttes forutsettes å oppfylle alle krav godkjenninger, maskinforskrifter, sertifiseringer mm.

For kjøring på veger med lavere bruksklasser enn nevnt her må det gjøres vurderinger i de enkelte tilfeller.

Totalvekttabell- angir største tillatte totalvekt ved fri passering av bruer.

Akselavstand (meter)	Maksimal totalvekt (tonn)		Maksimal totalvekt (tonn)		Maksimal totalvekt (tonn)		Maksimal totalvekt (tonn)		Maksimal totalvekt (tonn)	
	Bk 10/50	Bk 10/42	Bk 10/50 AUF	Snøfres	Bk 10/50 BUF	Snøfres	Bk 10/42 AUF	Snøfres	Bk 10/42 BUF	Snøfres
1,81-2,50	18,2	18,2	23,7	24,7	21,8	22,8	23,7	24,7	21,8	22,8
2,51-2,60	18,4	18,4	23,9	25,0	22,1	23,0	23,9	25,0	22,1	23,0
6,61-2,80	18,8	18,8	24,4	25,5	22,6	23,5	24,4	25,5	22,6	23,5
2,81-3,00	19,3	19,3	25,1	26,2	23,2	24,2	25,1	26,2	23,2	24,2
3,00-3,20	19,8	19,8	25,7	26,9	23,8	24,8	25,7	26,9	23,8	24,8
3,21-3,40	20,2	20,2	26,3	27,4	24,2	25,3	26,3	27,4	24,2	25,3
3,41-3,60	20,7	20,7	26,9	28,1	24,8	25,9	26,9	28,1	24,8	25,9
3,61-3,80	21,1	21,1	27,4	28,6	25,3	26,4	27,4	28,6	25,3	26,4
3,80-4,00	21,6	21,6	28,1	29,3	25,9	27,0	28,1	29,3	25,9	27,0
4,01-4,20	22,1	22,1	28,7	30,0	26,5	27,7	28,7	30,0	26,5	27,7
4,21-4,40	22,5	22,5	29,3	30,5	27,0	28,2	29,3	30,5	27,0	28,2
4,41-4,60	23,0	23,0	29,9	31,2	27,6	28,8	29,9	31,2	27,6	28,8
4,61-4,80	23,4	23,4	30,4	31,7	28,1	29,3	30,4	31,7	28,1	29,3
4,81-5,00	23,9	23,9	31,1	32,4	28,7	29,9	31,1	32,4	28,7	29,9
5,01-5,20	24,4	24,4	31,7	33,1	29,3	30,6	31,7	33,1	29,3	30,6
5,21-5,40	24,8	24,8	32,2	33,6	29,8	31,1	32,2	33,6	29,8	31,1
5,41-5,60	25,3	25,3	32,9	34,3	30,4	31,7	32,9	34,3	30,4	31,7
5,61-5,80	25,7	25,7	33,4	34,9	30,8	32,2	33,4	34,9	30,8	32,2
5,81-6,00	26,2	26,2	34,1	35,5	31,4	32,8	34,1	35,5	31,4	32,8
6,01-6,20	26,7	26,7	34,7	36,2	32,0	33,4	34,7	36,2	32,0	33,4
6,21-6,40	27,1	27,1	35,2	36,8	32,5	33,9	35,2	36,8	32,5	33,9
6,41-6,60	27,6	27,6	35,9	37,4	33,1	34,6	35,9	37,4	33,1	34,6
6,61-6,80	28,0	28,0	36,4	38,0	33,6	35,1	36,4	38,0	33,6	35,1
6,81-7,00	28,5	28,5	37,1	38,7	34,2	35,7	37,1	38,7	34,2	35,7
7,01-7,20	29,0	28,8	37,7	39,3	34,8	36,3	37,4	39,1	34,6	36,1
7,21-7,40	29,5	29,1	38,4	40,0	35,4	36,9	37,8	39,5	34,9	36,4
7,41-7,60	30,0	29,4	39,0	40,7	36,0	37,6	38,2	39,9	35,3	36,8
7,61-7,80	30,5	29,7	39,7	41,4	36,6	38,2	38,6	40,3	35,6	37,2
7,81-8,00	31,0	30	40,3	42,1	37,2	38,8	39,0	40,7	36,0	37,6
8,01-8,20	31,5	30,3	41,0	42,7	37,8	39,4	39,4	41,1	36,4	37,9
8,21-8,40	32,0	30,6	41,6	43,4	38,4	40,1	39,8	41,5	36,7	38,3
8,41-8,60	32,5	30,9	42,3	44,1	39,0	40,7	40,2	41,9	37,1	38,7
8,61-8,80	33,0	31,2	42,9	44,8	39,6	41,3	40,6	42,3	37,4	39,1
8,81-9,00	33,5	31,5	43,6	45,4	40,2	41,9	41,0	42,7	37,8	39,4
9,01-9,20	34,0	31,8	44,2	46,1	40,8	42,6	41,3	43,1	38,2	39,8
9,21-9,40	34,5	32,1	44,9	46,8	41,4	43,2	41,7	43,5	38,5	40,2
9,41-9,60	35,0	32,4	45,5	47,5	42,0	43,8	42,1	44,0	38,9	40,6
9,61-9,80	35,5	32,7	46,2	48,2	42,6	44,5	42,5	44,4	39,2	40,9
9,81-10,00	36,0	33	46,8	48,8	43,2	45,1	42,9	44,8	39,6	41,3