



Del 2 Oppdragsbeskrivelser 8406 versjon 200720



K Y S T V E R K E T



Table of contents

- 1 Generelt om prosjektet
 - 1.1 Prosjektets art og omfang
 - 1.2 Entrepriseform
 - 1.3 Fremdriftsplan
- 2 Forhold ved byggeplassen
 - 2.1 Beliggenhet og adkomst
 - 2.2 Rigging og forhold på byggeplass
 - 2.3 Kulturminner
 - 2.4 Klimatiske forhold
- 3 Entreprenørens ytelser
 - 3.1 Generelt
 - 3.2 Krav til entreprenørens organisasjon
 - 3.3 Helse, miljø og sikkerhet
 - 3.4 Språk
 - 3.5 Sluttdokumentasjon



1 Generelt om prosjektet

1.1 Prosjektets art og omfang

Det er til hensikt å utføre vedlikeholdsmaling på støpejernstårn ved å vaske bort salt fra tårnetsveggen, tette fugene mellom stållamellene, pusse og male vinduene, pusse og male veggen utvendig, pusse og fuge på nytt granitt sokkel.

Det er også en del frostsprengning på betong veggen og trapp. skadene på betongen skal utbedres ved fjerning av krakkelerende betong og pusse på nytt.

Oppussing av lyktehuset med galleri og knekterne skal utføres av Kystverkets vedlikeholdslaget og skal ikke inkluderes i prisen.

1.2 Entrepriseform

Oppdraget blir organisert som hovedentreprise. Det betyr at det er en entreprenør som tar på seg ansvaret for all utføring knyttet til byggherrens planer. Hovedentreprenøren kan benytte seg av en eller flere medhjelpere som da benevnes som underentreprenører.

1.3 Fremdriftsplan

Bestemmelsen av oppstartsdato skal være i samarbeid med Kystverkets vedlikeholds laget for å få flytt i utførelsen av arbeidene. Arbeidene kan utføres før eller etter sommerferien og slutføres i løpet av 2026.

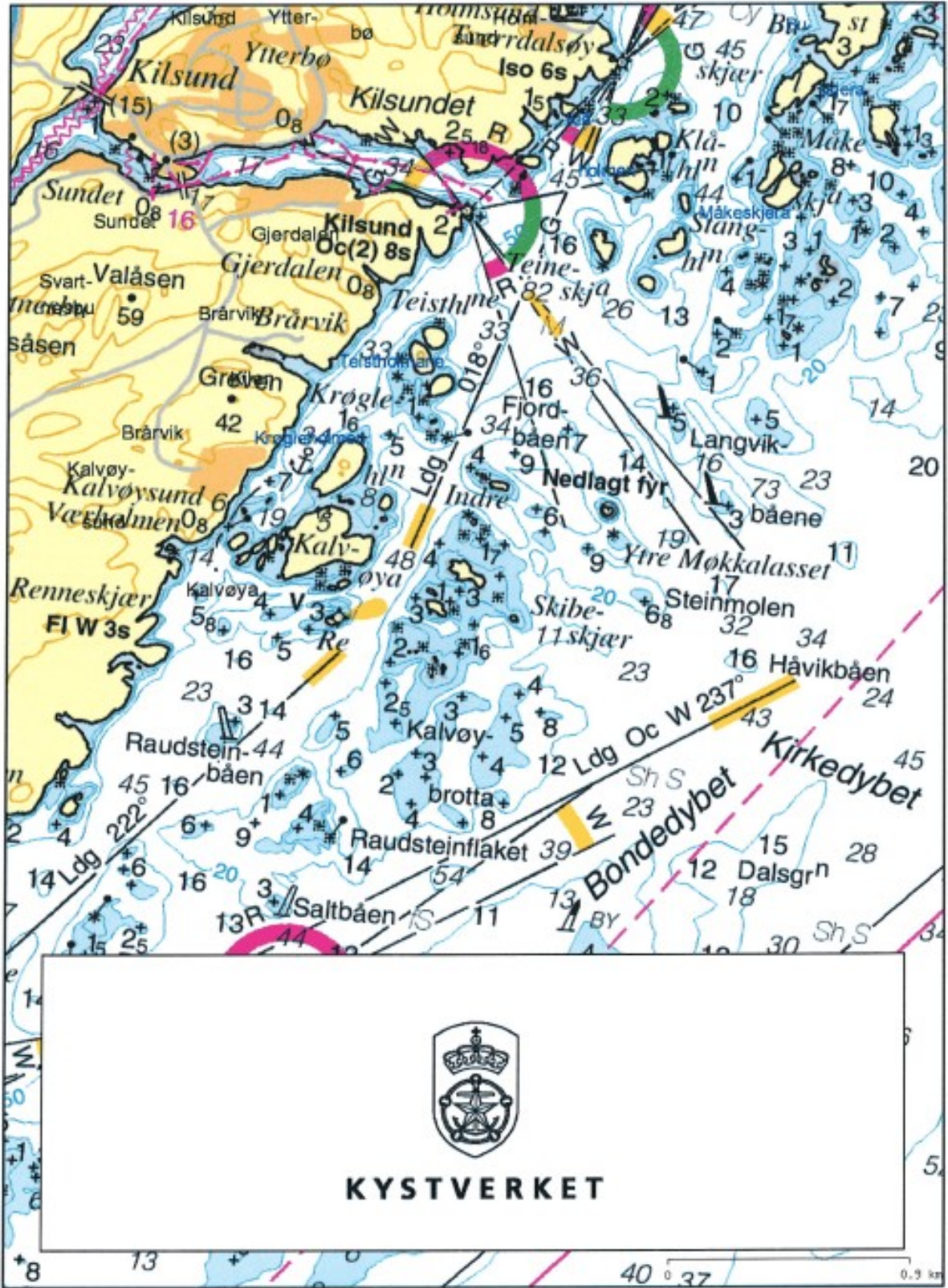
2 Forhold ved byggeplassen

2.1 Beliggenhet og adkomst

En er avhengig av båt for å komme til Ytre Møkkalasset fyr. Nærmeste brygga er Kilsund brygga.



Ytre Møkkalasset



KYSTVERKET

Målestokk: 1:20 000



2.2 Rigging og forhold på byggeplass

Entreprenøren må gjøre seg kjent på øya. Hele plassen kan disponeres til rigg.

2.3 Kulturminner

Dersom det skulle påtreffes kulturminner, skal entreprenøren varsle byggherren omgående.

2.4 Klimatiske forhold

Det forutsettes at entreprenøren setter seg inn i de klimatiske forholdene som rå i området. Entreprenøren skal innkalkulere i sine kostnader nødvendige tiltak for å sikre at utstyr eller omgivelser ikke skades og at driften ikke blir unødig hindret. Ventetid grunnet værforhold vil ikke under noen omstendighet føre til vederlagsjustering. Hva angår fristforlengelse grunnet vær vil dette kun være aktuelt ved naturkatastrofer/force majeure, jf. NS8406 pkt. 20.

3 Entreprenørens ytelser

3.1 Generelt

Entreprenøren skal om nødvendig justere egne prosedyrer for å tilfredsstille byggherrens krav slik de er beskrevet her eller slik de blir endret med hjemmel i kontrakten.

3.2 Krav til entreprenørens organisasjon

Entreprenøren skal i hele kontraktsperioden ha en administrasjon med tilstrekkelig kapasitet og kompetanse til å løse de til enhver tid aktuelle oppgaver som er knyttet til kontrakten, og som er nødvendig for ferdigstilling av kontraktarbeidet. Det skal alltid være en tilfredsstillende arbeidsledelse ved alle pågående arbeider. For å sikre en betryggende utførelse av kontraktarbeidet, skal det til enhver tid være en ansvarlig formann til stede ved de enkelte arbeidssteder. Byggherren skal godkjenne alle endringer av nøkkelpersonell. Med nøkkelpersonell menes her anleggsleder og formenn/baser.

Oversikt over alle nøkkelpersoner på anlegget, inkludert HMS- personell skal fremlegges og fastsettes senest i kontraktsmøtet.

3.3 Helse, miljø og sikkerhet

Det er utarbeidet egne planer for sikkerhet, helse og arbeidsmiljø (SHA) og ytre miljø (YM) for prosjektet. Før oppstart av anlegget skal entreprenøren bidra til å komplettere disse planene i samarbeid med byggherren.

SHA-planen, YM-planen og entreprenørens HMS-håndbok skal samlet fungere som HMS-bestemmelser for utførelsesfasen.

De samlede HMS-bestemmelsene skal gjøres kjent for alle arbeidstakerne på stedet for utførelse av kontraksarbeidene. Dette skal skje før arbeidene starter opp. Alle arbeidstakerne skal signere på egen liste som bevis på at de har fått opplæring. Listen oppbevares for oppdragsgivers kontroll. Entreprenøren skal fungere som koordinator (KU) i utførelsesfasen, jf. byggherreforskriften § 13.

På byggemøtene skal alltid HMS/SHA være et eget punkt som entreprenøren skal rapportere på. Entreprenøren skal i disse møtene dokumentere at oversiktliste, jf. byggherreforskriften § 15, blir ført.



Byggherren skal til enhver tid holdes orientert om de arbeidstidsordninger som gjelder på anlegget.

Dersom entreprenøren eller dennes underentreprenører nekter å utarbeide sikkerhetsrutiner eller å etterkomme påbud om tiltak for å hindre at liv og helse settes i fare, kan byggherren stanse alle arbeider inntil forholdet er brakt i orden. Arbeidsstans pga. slike forhold gir entreprenøren verken rett til vederlagsjustering for de merkostnader dette måtte påføre ham eller fristforlengelse.

3.4 Språk

Prosjektets språk er norsk. Møtedeltakere kan benytte andre skandinaviske språk.

3.5 Sluttdokumentasjon

Entreprenøren skal levere FDV dokumentasjon ved oppdragets slutt.

Følgende dokumenter skal inngå i sluttdokumentasjonen:

- Maling som ble brukt.
- Type fugemørtel som ble brukt
- Mørtel ved reparasjon av riss og sprekker i betongen.
- Bilde dokumentasjon før, under og etter utførelsen av arbeidsoperasjoner.